

บทบาทภารกิจ กต.ตร.สภ.นาแก

ข้อมูล ณ วันที่ 25 มกราคม 2567

กต.ตร.สภ.นาแก

ภารกิจหลัก

(มาตรา 18(6))

ตรวจรณสอบ ติดตลลตาม
และ

ประเมณผลกการ
ปฏิบัติงนของ
สภ.นากก ตามนโยบาย
ของ ก.ต.ช.

แนวทางการตรวจรณสอบ

- ตรวจรณสอบติดตลลตาม และ
ประเมณความล้าเรจของ
งาน
- ตรวจรณสอบค้าร้องเรียน

ภารกิจสนับสนุน (ตาม
ระเบียบ ก.ต.ช. ว่าด้วย
คณะกรรมการตรวจรณสอบ
และติดตลลตามการบริหารงาน
ตำรวจ พ.ศ.2549

- ให้ค้าปรึกษา และ
ข้อเสนอแนะการปฏิบัติงน
ของ สภ.นากก
- ส่งเสริมการพัฒน
ประสิทธิภคการปฏิบัติงน
ของข้าราชการตำรวจและ
การบริหารงานตำรวจ
- รับค้าร้องเรียนของ
ประชาชนเกี่ยวกับการ
ปฏิบัติงนของตำรวจ
- ให้ข้อมูลข้าสารและเสนอ
ปัญหาความเดือดร้อนและ
ความต้องการของประชาชน
ในพื้นที่
- แนะนำ ช่วยเหลือ
สนับสนุนการประชาสัมพันธ์
ของ สภ.นากก
- ตั้งคณะอนุกรรมการ
คณะทำงาน หรือที่ปรึกษา

ภารกิจการมีส่วนร่วม (มาตรา
7 และระเบียบ ก.ต.ช. ว่าด้วย
หลักเกณฑ์และวิธีการ
ส่งเสริมให้ท้องถิ่นและชุมชน
มีส่วนร่วมในกิจการตำรวจ
พ.ศ.2549)

กำหนดลักษณะ
รูปแบบ และวิธีการให้
ท้องถิ่นและชุมชน
มีส่วนร่วมในกิจการ
ตำรวจของ สภ.นากก
โดยค้าเน้ถึงปัจจัยด้าน
อื่น ๆ และวิธีการ
ดำรงชีวิตของแต่ละ
ท้องถิ่นและชุมชนเป็น
ล้าคัญ

กิจกรรมในการมีส่วนร่วม (ด้าน)

1. ป้องกันและปราบปราม
อาชญากรรม
2. รักษาความสงบเรียบร้อย
และรักษา
ความปลอดภัยของ
ประชาชน
3. ป้องกันปราบปราม
ยาเสพติด
4. การจราจร
5. ดูแลสาธารณสมบัติ
6. พัฒนาคุณภาพชีวิตของ
ประชาชนในท้องถิ่นของ
สภ.นากก



1. รับแนวทางและนโยบายการพัฒนาและการบริหารงานตำรวจ จากคณะกรรมการนโยบายตำรวจแห่งชาติ (ก.ต.ช.) ไปปฏิบัติเพื่อให้เกิดผลตามนโยบาย
2. ให้คำปรึกษาและเสนอแนะการปฏิบัติงานของสถานีตำรวจให้เป็นไปตามนโยบายของคณะกรรมการนโยบายตำรวจแห่งชาติ (ก.ต.ช.)
3. ส่งเสริมให้มีการพัฒนาประสิทธิภาพการปฏิบัติงานของข้าราชการตำรวจและการบริหารงานตำรวจ
4. ตรวจสอบ ติดตาม และประเมินผลการปฏิบัติงานของข้าราชการตำรวจในสถานีตำรวจให้เป็นไปตามนโยบายของคณะกรรมการนโยบายตำรวจแห่งชาติ (ก.ต.ช.)
5. รับคำร้องเรียนของประชาชนเกี่ยวกับการปฏิบัติงานของข้าราชการตำรวจในสถานีตำรวจ และดำเนินการให้เป็นไปตามระเบียบคณะกรรมการนโยบายตำรวจแห่งชาติ (ก.ต.ช.) ว่าด้วยการรับคำร้องเรียนของประชาชนเกี่ยวกับการปฏิบัติหน้าที่ของข้าราชการตำรวจ
6. ให้ข้อมูลข่าวสารและเสนอปัญหาความเดือดร้อนและความต้องการของประชาชนในเขตพื้นที่
7. ให้คำแนะนำและช่วยเหลือสนับสนุนการประชาสัมพันธ์งานของสถานีตำรวจ
8. แต่งตั้งคณะอนุกรรมการ คณะทำงาน หรือที่ปรึกษา เพื่อดำเนินการ ใดๆ ใดอย่างหนึ่ง ตามที่ กต.ตร.สน./สภ. มอบหมาย
9. รายงานผลการปฏิบัติงานให้คณะกรรมการนโยบายตำรวจแห่งชาติ (ก.ต.ช.) ทราบ ตามที่คณะกรรมการนโยบายตำรวจแห่งชาติ (ก.ต.ช.) กำหนด
10. อำนาจหน้าที่อื่นตามที่คณะกรรมการนโยบายตำรวจแห่งชาติ (ก.ต.ช.) มอบหมาย



วิธีการสรรหาคณะกรรมการตรวจสอบและติดตามการบริหารงานตำรวจ สถานีตำรวจนครบาล (กต.ตร.สน.)

ข้อมูล ณ วันที่ 25 มกราคม 2567

2.4 คณะกรรมการตรวจสอบและติดตามการบริหารงานตำรวจสถานีตำรวจภูธร (กต.ตร.สภ.)

จำแนกตามกลุ่มและการได้มาของกรรมการ ดังนี้

กต.ตร.สภ.					
จำนวนระหว่าง 10 - 22 คน ประกอบด้วย					
กรรมการโดยตำแหน่ง (3 - 6 คน)	กรรมการจากการเลือก (6 - 10 คน)			กรรมการจากการคัดเลือก (1 - 6 คน)	
	1. ทน.สภ. 2. นอภ. หรือ ปลัดอำเภอ 3. ข้าราชการตำรวจในแต่ละ งานที่ ทน.สภ.มอบหมาย (ไม่เกิน 4 คน)	ข้าราชการ ตำรวจ ชั้นประทวน (1 คน)	นายกเทศมนตรี นายก อบต. กำนัน อย่างละ 1 คน (รวม 3 คน) (กรณีมีคนเดียว ไม่ต้องเลือก)	ประชาชน (3 - 6 คน)	ประชาชน (ไม่เกิน 3 คน)
การได้มาของกรรมการ					
เมื่อดำรงตำแหน่งทางราชการ ที่ระเบียบฯ กำหนดให้เป็น กรรมการฯ และ / หรือ เมื่อได้รับ มอบหมาย	เลือกกันเอง	ข้าราชการ ตำรวจใน แต่ละ สภ. เลือก	กรรมการโดยตำแหน่งคัดเลือก		

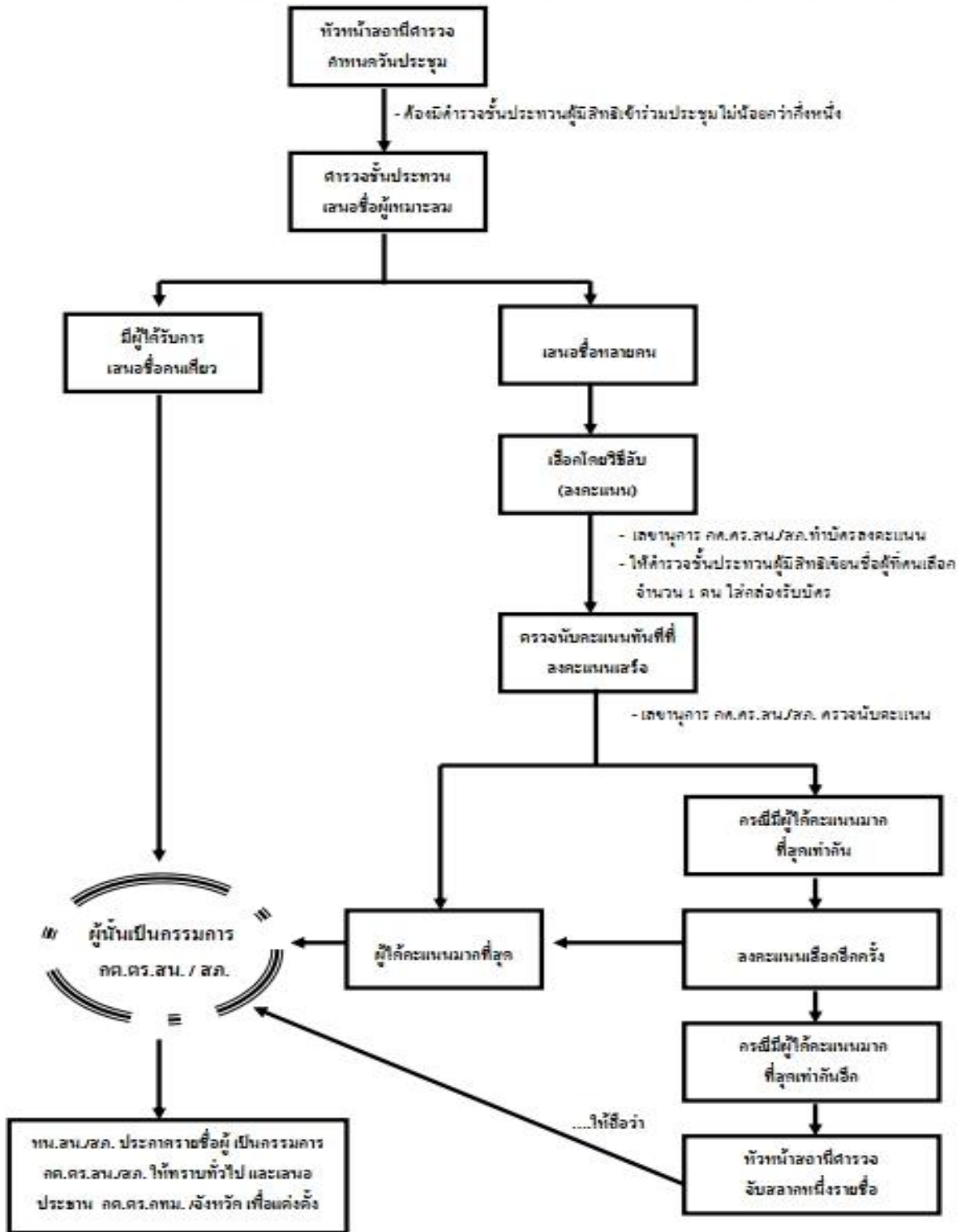
ที่มา : คู่มือการดำเนินการตามระเบียบ ก.ต.ช. ว่าด้วยคณะกรรมการตรวจสอบและติดตามการ
 บริหารงานตำรวจ พ.ศ.2549



วิธีการสรรหาคณะกรรมการตรวจสอบและติดตามการบริหารงานตำรวจ สถานีตำรวจนครบาล (กต.ตร.สน.)

ข้อมูล ณ วันที่ 25 มกราคม 2567

การเลือกข้าราชการตำรวจชั้นประทวนเป็นกรรมการใน กต.ตร.สน./สภ.



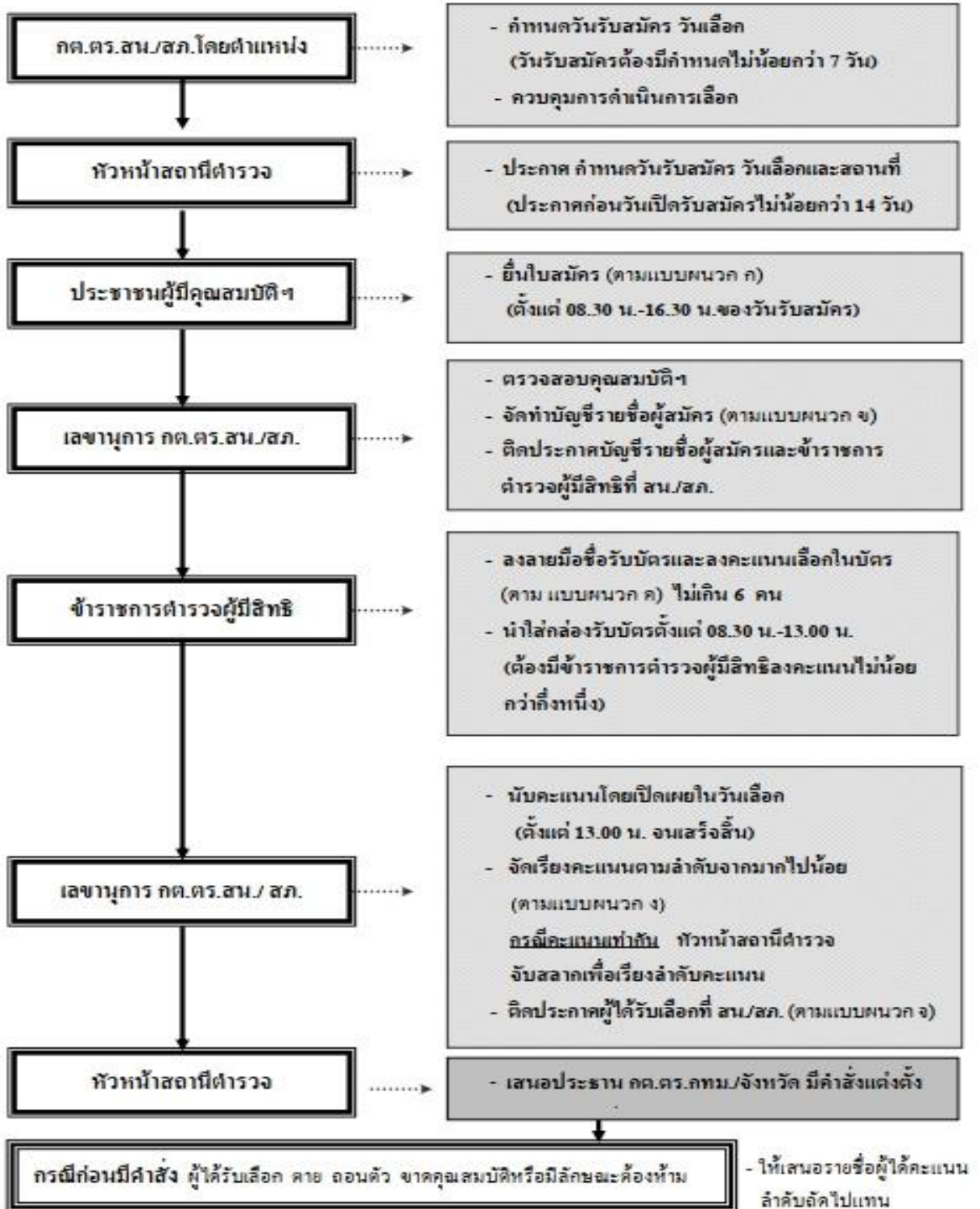
ที่มา : คู่มือการดำเนินการตามระเบียบ ก.ต.ช. ว่าด้วยคณะกรรมการตรวจสอบและติดตามการบริหารงานตำรวจ พ.ศ.2549



วิธีการสรรหาคณะกรรมการตรวจสอบและติดตามการบริหารงานตำรวจ สถานีตำรวจนครบาล (กต.ตร.สน.)

ข้อมูล ณ วันที่ 25 มกราคม 2567

ขั้นตอนและวิธีการเลือกประชาชนเป็นกรรมการใน กต.ตร.สน.และ กต.ตร.สภ.



ที่มา : คู่มือการดำเนินการตามระเบียบ ก.ต.ช. ว่าด้วยคณะกรรมการตรวจสอบและติดตามการบริหารงานตำรวจ พ.ศ.2549



คุณสมบัติและลักษณะต้องห้ามของการเป็นกรรมการที่มาจากประชาชนตามระเบียบ ก.ต.ช. ว่าด้วยคณะกรรมการตรวจสอบและติดตามการบริหารงานตำรวจ พ.ศ.๒๕๔๕ ข้อ ๑๖

- (๑) มีสัญชาติไทย
- (๒) มีภูมิลำเนาหรือถิ่นที่อยู่ประจำ หรือประกอบอาชีพในเขตพื้นที่รับผิดชอบของสถานีตำรวจนั้น ๆ
- (๓) ไม่เป็นผู้บกพร่องในศีลธรรมอันดี
- (๔) ไม่เป็นข้าราชการการเมือง สมาชิกวุฒิสภา ผู้ดำรงตำแหน่งในพรรคการเมือง สมาชิกสภาท้องถิ่น หรือผู้บริหารท้องถิ่น
- (๕) ไม่เป็นข้าราชการประจำ หรือพนักงาน หรือลูกจ้างของหน่วยงานของรัฐหรือรัฐวิสาหกิจ
- (๖) ไม่เป็นบุคคลล้มละลาย
- (๗) ไม่เป็นคนไร้ความสามารถ หรือเสมือนไร้ความสามารถ
- (๘) ไม่เป็นผู้เคยได้รับโทษจำคุกโดยคำพิพากษาถึงที่สุดให้จำคุก เว้นแต่เป็นโทษสำหรับความผิดที่ได้กระทำโดยประมาทหรือความผิดลหุโทษ

ที่มา : คู่มือการดำเนินการตามระเบียบ ก.ต.ช. ว่าด้วยคณะกรรมการตรวจสอบและติดตามการบริหารงานตำรวจ พ.ศ.2549